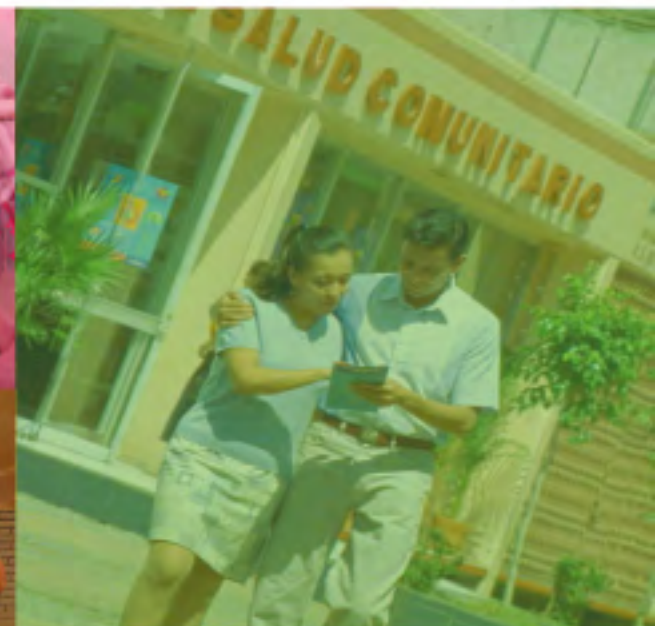




# Salud Sexual y Reproductiva



NACIONAL

  
**CONAPO**  
CONSEJO NACIONAL DE POBLACIÓN

# Índice

<b>Introducción</b>	<b>4</b>		
<b>Aspectos demográficos generales</b>	<b>5</b>		
<b>1. Exposición al riesgo de embarazo</b>	<b>10</b>		
1.1 Inicio de la vida sexual	10		
1.2 Inicio de la vida sexual y uso de anticonceptivos	11		
1.3 Condiciones de vida sexual actual	13		
1.4 Vida marital	16		
<b>2. Patrones reproductivos</b>	<b>17</b>		
2.1 Edad de la mujer al nacimiento del primer hijo(a)	18		
2.2 Intervalo protogenésico	19		
2.3 Primero y segundo intervalos intergenésicos	20		
<b>3. Fecundidad</b>	<b>21</b>		
<b>4. Preferencias reproductivas</b>	<b>26</b>		
4.1 Ideal de hijos e hijas en la pareja	26		
4.2 Embarazo no planificado	31		
<b>5. Práctica anticonceptiva</b>	<b>33</b>		
5.1 Conocimiento de métodos anticonceptivos	33		
5.2 Inicio del uso de los anticonceptivos	37		
5.3 Prevalencia anticonceptiva en mujeres unidas	39		
5.4 Uso de anticonceptivos según condición de actividad sexual	45		
5.5 Estructura en el uso de los métodos anticonceptivos	47		
5.6 Fuente de obtención de los anticonceptivos	50		
5.7 Momento de adopción de los anticonceptivos: anticoncepción posparto	52		
<b>6. Necesidad insatisfecha de anticonceptivos (NIA)</b>	<b>53</b>		
6.1 Nunca uso de anticonceptivos	54		
6.2 Necesidad insatisfecha en el uso de anticonceptivos	58		
6.3 Demanda total de anticonceptivos	63		
<b>7. Salud materna</b>	<b>64</b>		
7.1 Mortalidad materna	64		
7.2 Aborto	65		
7.3 Atención prenatal	66		
7.4 Atención del parto	67		
7.5 Atención durante el puerperio	69		
<b>8. Lactancia materna</b>	<b>70</b>		
<b>9. Conclusiones</b>	<b>72</b>		
<b>Bibliografía</b>	<b>74</b>		
<b>Anexo estadístico</b>	<b>75</b>		

# Introducción

El Consejo Nacional de Población (CONAPO) tiene la encomienda de sentar las bases de la política de población y de evaluar sus avances en las líneas estratégicas relacionadas con la salud reproductiva, entre otros temas, a fin de poner al alcance información estadística y sociodemográfica oportuna que coadyuve a la consideración de medidas correctivas en las acciones programáticas.



Para ello, elabora, discute y publica documentos analíticos que proveen de datos actualizados sobre los fenómenos e indicadores. Uno de ellos son los Cuadernos de Salud Reproductiva (nacional y por estado), que han probado su utilidad de consulta y referencia por parte de responsables de programas federales y estatales de salud reproductiva y planificación familiar así como por investigadores, integrantes de organizaciones de la sociedad civil, estudiantes y personas interesadas en estos temas.

Sin embargo, la edición que se tiene, del año 2000, merece ya una actualización, ya que, en aquel entonces los datos de los que se disponía para dar cuenta de los niveles de los diferentes indicadores de la salud reproductiva se referían básicamente a la Encuesta Nacional de la Dinámica Demográfica (ENADID) efectuada en 1997 por el Instituto Nacional de Estadística y Geografía (INEGI).


Corría en aquel tiempo la Administración Pública Federal 1995-2000, de tal suerte que los datos contenidos en los mencionados cuadernos bien pudieron interpretarse como una evaluación intermedia de las metas programáticas correspondientes, a la vez que sirvieron de referencia para la programación del sexenio 2001-2006, cuyos alcances fueron evaluados con la ENADID 2006, desarrollada por el Instituto Nacional de Salud Pública. Los datos de esa encuesta sirvieron también de insumo para las metas de la Administración 2007-2012.

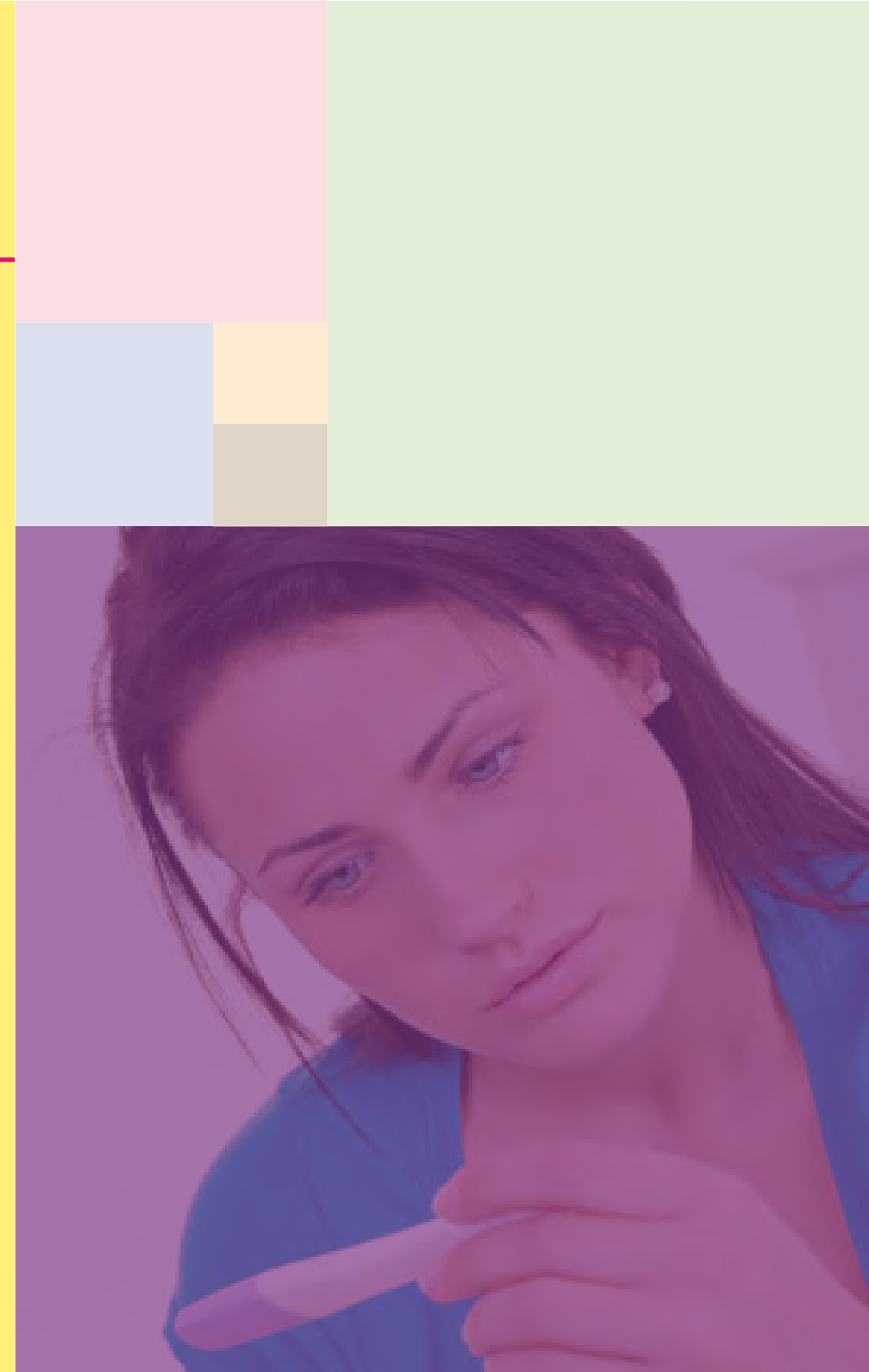
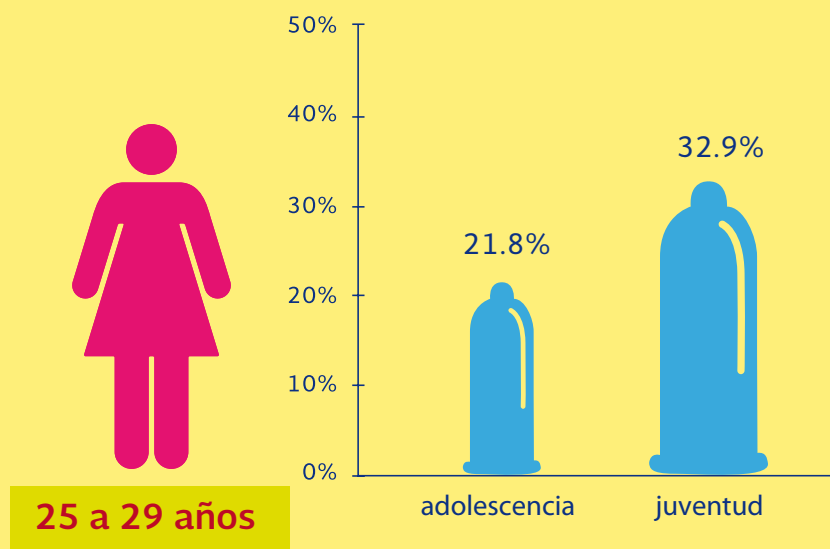
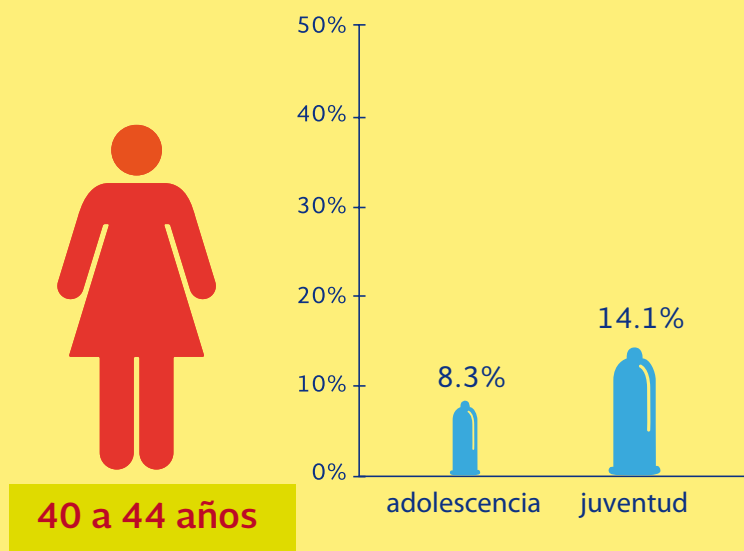
En esta cronología, el Perfil de Salud Reproductiva de la República Mexicana que aquí se presenta, al alimentarse con los datos de la ENADID 2009, constituye una evaluación de medio camino en cuanto a los logros en las metas y objetivos del presente sexenio. Pero además, y en virtud de que esta última ENADID fue realizada por el INEGI, lo que la hace equivalente metodológicamente hablando en cuanto a aspectos conceptuales, diseño muestral y desarrollo y control del trabajo de campo a la ENADID de 1997, permite, en consecuencia, valorar los cambios en la salud reproductiva en un lapso de 12 años, entre 1997 y 2009.

El marco de referencia que define los indicadores utilizados en los Perfiles de Salud Reproductiva (nacional y por entidad federativa), se determinó atendiendo a tres consideraciones importantes: a) que formen parte de la evaluación del objetivo estratégico de “Favorecer el ejercicio libre, responsable e informado de los derechos de las personas en los ámbitos de la sexualidad y la reproducción” establecido en el

# Exposición al riesgo de embarazo

La edad a la primera relación sexual se calcula con los datos de encuestas sociodemográficas en que se incluye la pregunta correspondiente para indagar a todas las mujeres en edad fértil (MEF), a fin de observar cambios entre cohortes definidas por grupos de edad. En ocasiones se presenta como una media aritmética de ese acontecimiento en la vida de la mujer, aunque, para evitar el efecto de la dispersión en los datos es conveniente se estime como la edad mediana e incluso la

El uso del  en la primera relación aumenta en mujeres jóvenes con respecto a cuando eran adolescentes



Para ello, elabora, discute y publica documentos analíticos que proveen de datos actualizados sobre los fenómenos e indicadores. Uno de ellos son los Cuadernos de Salud Reproductiva (nacional y por estado), que han probado su utilidad de consulta y referencia por parte de responsables de programas federales y estatales de salud reproductiva y planificación familiar así como por investigadores, integrantes de organizaciones de la sociedad civil, estudiantes y personas interesadas en estos temas.

Sin embargo, la edición que se tiene, del año 2000, merece ya una actualización, ya que, en aquel entonces los datos de los que se disponía para dar cuenta de los niveles de los diferentes indicadores de la salud reproductiva se referían básicamente a la Encuesta Nacional de la Dinámica Demográfica (ENADID) efectuada en 1997 por el Instituto Nacional de Estadística y Geografía (INEGI).

Corría en aquel tiempo la Administración Pública Federal 1995-2000, de tal suerte que los datos contenidos en los mencionados cuadernos bien pudieron interpretarse como una evaluación intermedia de las metas programáticas correspondientes, a la vez que sirvieron de referencia para la programación del sexenio 2001-2006, cuyos alcances fueron evaluados con la ENADID 2006, desarrollada por el Instituto Nacional de Salud Pública. Los datos de esa encuesta sirvieron también de insumo para las metas de la Administración 2007-2012.

En esta cronología, el Perfil de Salud Reproductiva de la República Mexicana que aquí se presenta, al alimentarse con los datos de la ENADID 2009, constituye una evaluación de medio camino en cuanto a los logros en las metas y objetivos del presente sexenio. Pero además, y en virtud de que esta última ENADID fue realizada por el INEGI, lo que la hace equivalente metodológicamente hablando en cuanto a aspectos conceptuales, diseño muestral y desarrollo y control del trabajo de campo a la ENADID de 1997, permite, en consecuencia, valorar los cambios en la salud reproductiva en un

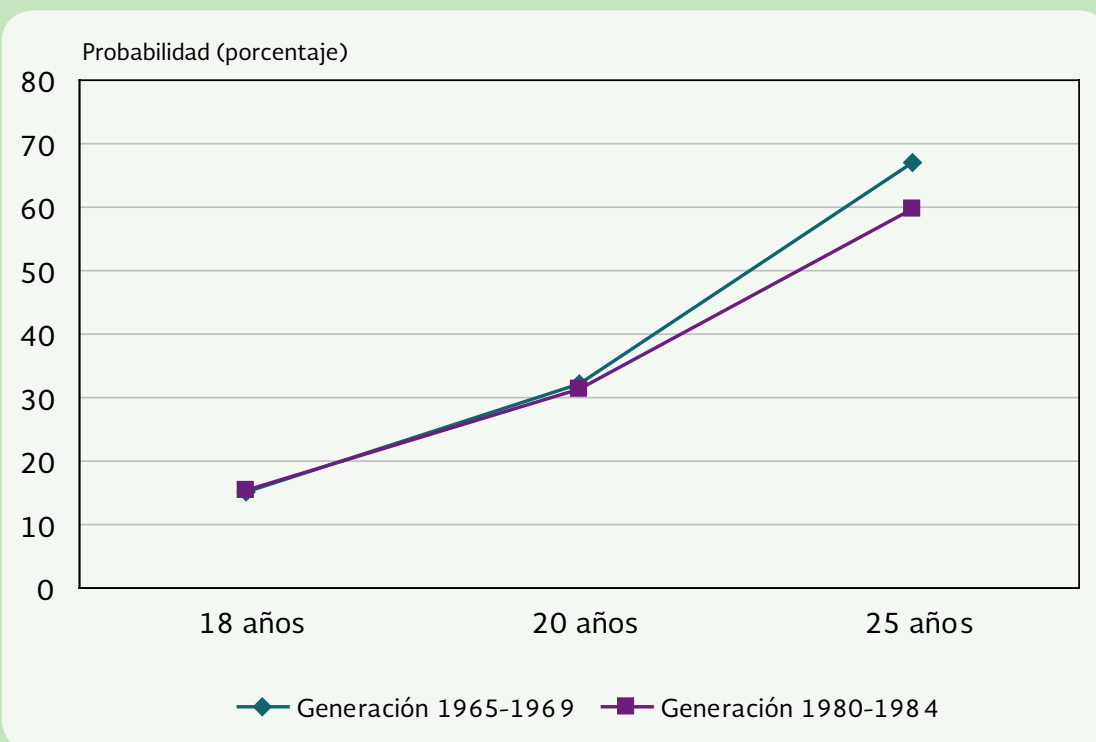
**Cuadro 2. Nacional. Edad a la primera unión por cuartiles de tres generaciones, 1997 y 2009**

Generación	Cuartiles		
	25%	50%	75%
<b>1997</b>			
<b>Total</b>	<b>15.9</b>	<b>18.1</b>	<b>21.1</b>
15-24	15.1	16.7	18.3
25-34	16.3	18.7	21.7
35-49	16.1	18.7	22.1
<b>2009</b>			
<b>Total</b>	<b>17.2</b>	<b>19.6</b>	<b>22.9</b>
15-24	16.1	17.7	19.4
25-34	17.4	19.8	22.9
35-49	17.6	20.3	24.0

Fuente: Estimaciones del Consejo Nacional de Población con base en la ENADID 1997 y 2009.



**Gráfica 9. Nacional. Probabilidad acumulada de tener al primer hijo nacido vivo antes de edades seleccionadas para las generaciones, 1965-1969 y 1980-1984**



Para ello, elabora, discute y publica documentos analíticos que proveen de datos actualizados sobre los fenómenos e indicadores. Uno de ellos son los Cuadernos de Salud Reproductiva (nacional y por estado), que han probado su utilidad de consulta y referencia por parte de responsables de programas federales y estatales de salud reproductiva y planificación familiar así como por investigadores, integrantes de organizaciones de la sociedad civil, estudiantes y personas interesadas en estos temas.

Sin embargo, la edición que se tiene, del año 2000, merece ya una actualización, ya que, en aquel entonces los datos de los que se disponía para dar cuenta de los niveles de los diferentes indicadores de la salud reproductiva se referían básicamente a la Encuesta Nacional de la Dinámica Demográfica (ENADID) efectuada en 1997 por el Instituto Nacional de Estadística y Geografía (INEGI).

Corría en aquel tiempo la Administración Pública Federal 1995-2000, de tal suerte que los datos contenidos en los mencionados cuadernos bien pudieron interpretarse como una evaluación intermedia de las metas programáticas correspondientes, a la vez que sirvieron de referencia para la programación del sexenio 2001-2006, cuyos alcances fueron evaluados con la ENADID 2006, desarrollada por el Instituto Nacional de Salud Pública. Los datos de esa encuesta sirvieron también de insumo para las metas de la Administración 2007-2012.

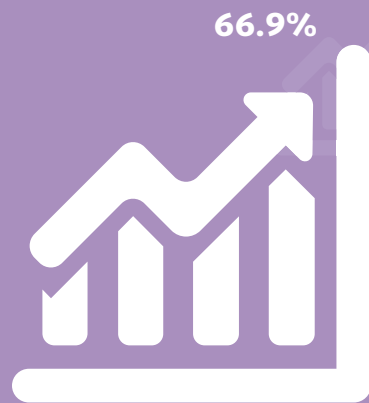
En esta cronología, el Perfil de Salud Reproductiva de la República Mexicana que aquí se presenta, al alimentarse con los datos de la ENADID 2009, constituye una evaluación de medio camino en cuanto a los logros en las metas y objetivos del presente sexenio. Pero además, y en virtud de que esta última ENADID fue realizada por el INEGI, lo que la hace equivalente metodológicamente hablando en cuanto a aspectos conceptuales, diseño muestral y desarrollo y control del trabajo de campo a la ENADID de 1997, permite, en consecuencia, valorar los cambios en la salud reproductiva en un lapso de 12 años, entre 1997 y 2009.

El marco de referencia que define los indicadores utilizados en los Perfiles de Salud Reproductiva (nacional y por entidad federativa), se determinó atendiendo a tres consideraciones importantes: a) que formen parte de la evaluación del objetivo estratégico de “Favorecer el ejercicio libre, responsable e

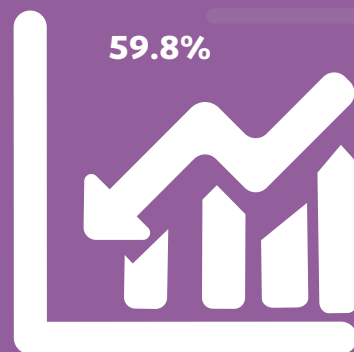
# Patrones reproductivos

Se hace referencia aquí a la trayectoria en la que las mujeres y sus parejas han decidido tener a sus hijos, lo cual es consecuencia del grado de exposición al riesgo de embarazo y del acceso o falta del mismo a la regulación de su fecundidad mediante el uso de la anticoncepción. Ello determina lo que se ha dado en llamar los patrones reproductivos, caracterizados aquí por la intensidad y calendario en que ocurre la reproducción, mediante la medición de la edad al nacimiento del

La probabilidad acumulada de iniciar la maternidad antes de cumplir 25 años fue de:



para la generación nacida en **1965-1969**



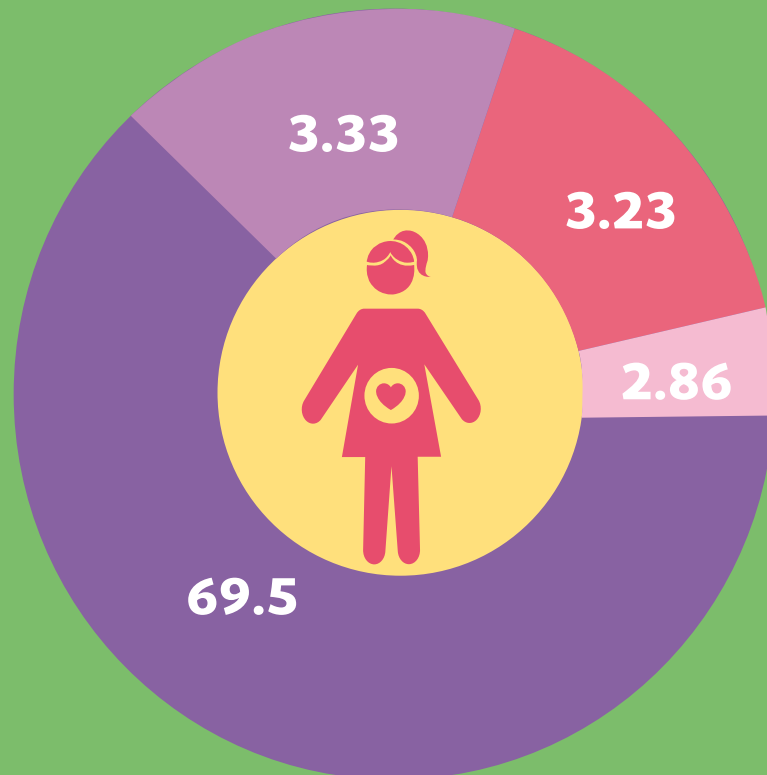
para la generación nacida en **1980-1984**



# Fecundidad

En México, el artículo 4° de la Constitución Política estipula, entre otros, la igualdad jurídica de hombres y mujeres, y establece el derecho de toda persona a la salud y a decidir de manera libre, responsable e informada sobre el número y espaciamiento de sus hijos. En este sentido, la disminución en el tamaño de la descendencia es la manifestación más concreta de la apropiación de este derecho.

Las tendencias de fecundidad históricamente observadas se mantienen: la fecundidad es mayor en mujeres jóvenes



■ Nacimientos ocurridos entre mujeres adolescentes por cada mil de ellas

■ Sin escolaridad (hijos por mujer)

■ Residentes en localidades rurales (hijos promedio por mujer)

■ Hablantes de lengua indígena (hijos por mujer)



# Bibliografía

Colín, Yeimi y Paloma Villagómez, 2010. “Evolución de la maternidad adolescente en México: 1974-2009” en Situación Demográfica de México 2010. México: CONAPO, Pp. 37-53.

Consejo Nacional de Población (CONAPO), 2008. Programa Nacional de Población 2008-2012. Por un cambio demográfico a favor del desarrollo. México: Secretaría de Gobernación / CONAPO.

Langer A, 2005. “Atención calificada en el embarazo, parto y puerperio: ¿Qué desafíos enfrenta México?”, en A lo largo del camino. María del Carmen Elu y Elsa Santos: Editoras. Publicación financiada por el Fondo de Población de las Naciones Unidas para el Desarrollo, Organización Panamericana de la Salud, Family Care International and Population Council. Primera edición, México, D.F, abril.

Mendoza, Doroteo, Miguel Sánchez, María Felipa Hernández y Eulalia Mendoza, 2010. Nuevas estimaciones de las necesidades insatisfechas de anticoncepción en México. México: CONAPO. Documento disponible en línea: [http://www.conapo.gob.mx/index.php?option=com\\_content&view=article&id=460&Itemid=15](http://www.conapo.gob.mx/index.php?option=com_content&view=article&id=460&Itemid=15)

Secretaría de Salud (SS). Subsecretaría de Prevención y Promoción de la Salud, 2008a. Programa de Acción Específico 2007-2012. Salud Sexual y Reproductiva para Adolescentes. México: SS.

Secretaría de Salud (SS). Subsecretaría de Prevención y Promoción de la Salud, 2008b. Programa de Acción Específico 2007-2012. Planificación Familiar y Autoconcepción. México: SS.

Secretaría de Salud (SS), 2007a. Programa Nacional de Salud 2007-2012. Por un México sano: construyendo alianzas para una mejor salud. México: SS.

Secretaría de Salud (SS), 2007b. Programa de Acción Específico 2007-2012: Arranque Parejo en la Vida. México: SS.

Zúñiga, Elena., B. Zubieta, y C. Araya, 2000. Cuadernos de Salud Reproductiva. República Mexicana. México: CONAPO.

# Anexo estadístico

**Cuadro 2.** Nacional. Edad a la primera unión por cuartiles de tres generaciones, 1997 y 2009

Generación	Cuartiles		
	25%	50%	75%
<b>1997</b>			
<b>Total</b>	<b>15.9</b>	<b>18.1</b>	<b>21.1</b>
15-24	15.1	16.7	18.3
25-34	16.3	18.7	21.7
35-49	16.1	18.7	22.1
<b>2009</b>			
<b>Total</b>	<b>17.2</b>	<b>19.6</b>	<b>22.9</b>
15-24	16.1	17.7	19.4
25-34	17.4	19.8	22.9
35-49	17.6	20.3	24.0

Fuente: Estimaciones del Consejo Nacional de Población con base en la ENADID 1997 y 2009.



**Cuadro 2.** Nacional. Edad a la primera unión por cuartiles de tres generaciones, 1997 y 2009

Generación	Cuartiles		
	25%	50%	75%
<b>1997</b>			
<b>Total</b>	<b>15.9</b>	<b>18.1</b>	<b>21.1</b>
15-24	15.1	16.7	18.3
25-34	16.3	18.7	21.7
35-49	16.1	18.7	22.1
<b>2009</b>			
<b>Total</b>	<b>17.2</b>	<b>19.6</b>	<b>22.9</b>
15-24	16.1	17.7	19.4
25-34	17.4	19.8	22.9
35-49	17.6	20.3	24.0

Fuente: Estimaciones del Consejo Nacional de Población con base en la ENADID 1997 y 2009.